

## 浸水予測の条件

浸水想定区域は、ため池が決壊したとき、浸水すると予想される区域を示したものです。

ため池の大きさと地形条件をもとに計算しており、ため池が大きい場合や地形が急勾配の場合、浸水想定区域は広がります。

なお、この浸水予測にあたっては、異常な気象、洪水による地形条件等の変化や周辺の河川、水路のはん濫等を考慮していませんので、この浸水想定区域以外の周辺区域に想定以上の浸水が広がる可能性があります。

※状況に応じて適切に行動してください。



【雨量・河川水位等情報】

### 山口県土木防災情報システム

>> パソコン用

<http://y-bousai.pref.yamaguchi.lg.jp/>

>> スマホ用

<http://y-bousai.pref.yamaguchi.lg.jp/sp/>

>> 携帯用

<http://y-bousai.pref.yamaguchi.lg.jp/k/>

### 下関地方気象台

<https://www.jma-net.go.jp/shimonoseki/>

### 気象庁

<https://www.jma.go.jp/jma/index.html>

### 山口県土砂災害ポータル

<https://d-keikai.pref.yamaguchi.lg.jp/portal/>

## 【町からの情報など】

### 平生町災害情報提供システム

<http://www.yhk-joho.jp/>

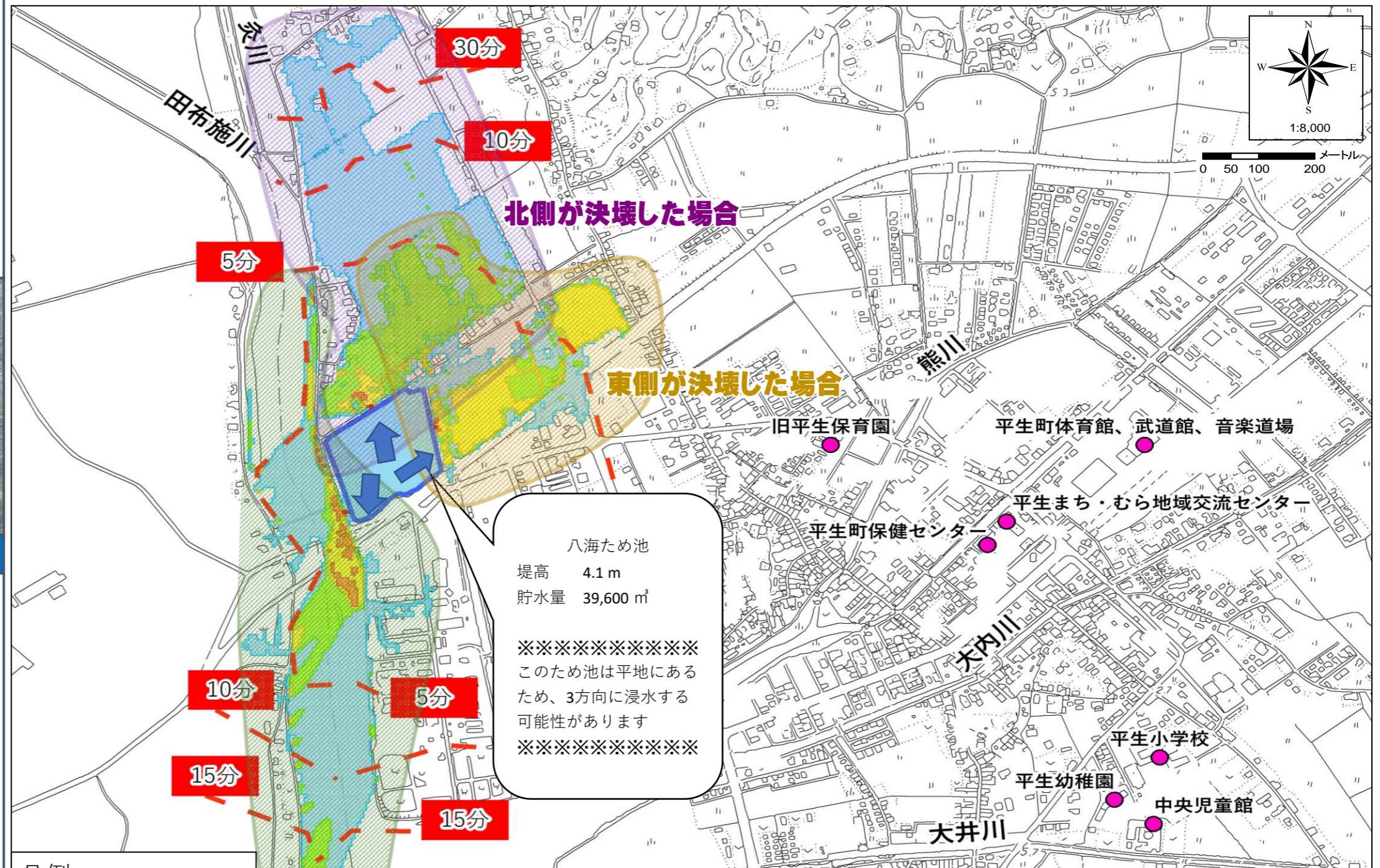
### 平生町公式ホームページ

<http://www.town.hirao.lg.jp/>

### 平生町防災メール（登録用アドレス）

e-hirao@xpressmail.jp

## 八海ため池 ハザードマップ



北側が決壊した場合

東側が決壊した場合

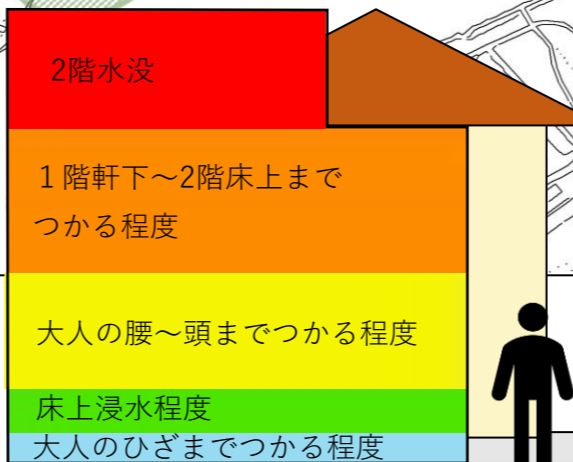
西側が決壊した場合

八海ため池  
堤高 4.1 m  
貯水量 39,600 m<sup>3</sup>

※※※※※※※※※※  
このため池は平地にあるため、3方向に浸水する可能性があります  
※※※※※※※※※※

### 凡例

- 避難場所
- ため池
- 浸水深
  - 5.0m以上
  - 2.0m～5.0m未満
  - 1.0m～2.0m未満
  - 0.5m～1.0m未満
  - 0.5m未満



### 緊急連絡先

平生町役場（災害対策本部）	TEL 56-7111
柳井警察署、警察	TEL 23-0110 または110
柳井地区広域消防本部、消防	TEL 22-0040 または119

### 避難場所

中央児童館	TEL 56-1150
平生幼稚園	TEL 56-2291
平生小学校	TEL 56-2015
平生町体育館、武道館、音楽道場	TEL 56-6262
平生町保健センター	TEL 56-7141
旧平生保育園	TEL 56-7113（町民福祉課）
平生まち・むら地域交流センター	TEL 56-5320

## 避難するときの注意事項

### 日頃の備え

- ・非常持ち出し品の準備をしておきましょう。
- ・自分の避難場所や避難経路を確認しておきましょう。
- ・一人暮らしのお年寄りなどに気を配りましょう。



### 雨が強く降ってきたら

- ・いつでも避難できるように、準備をしましょう。
- ・テレビ、ラジオ、インターネットなどで、最新の気象情報を収集しましょう。
- ・町からの呼びかけに注意しましょう。
- ・危険を感じたら自主的に避難しましょう。
- ・自主的に避難するときは、近所の状況を町に確認しましょう。



### 避難するときは

- ・避難指示などの発令後は、速やかに避難しましょう。
- ・避難の際には、町・消防・警察などの指示にしたがってください。
- ・火の始末をしてから避難しましょう。
- ・行動しやすい服装で、2人以上で避難しましょう。
- ・安全な高所等に避難して、現地の安全を確認して避難場所に避難しましょう。



- ★お年寄り、子ども、高齢の人などの避難に協力しましょう。
- ★車での避難は控えましょう。
- ★河川の近くや土砂災害の危険があるところはできるだけ避けましょう。

### 万が一、逃げ遅れたときは

浸水してからの避難は大変危険です。無理をして避難せず近くの高い場所へ移動して、救助を待ちましょう。夜間は懐中電灯などで自分の存在を知らせて下さい。やむを得ず、浸水後に避難する場合には、次のことに注意して慎重に行動しましょう。

- ★長靴は水が入って歩きにくくなるので、ひもなどで締められる運動靴で避難しましょう。
- ★さぐり棒を持ち、溝や水路、段差などで転ばないように注意しましょう。

## さあ避難！ そのときに…

ため池の異常に気づいたら、すぐに連絡！！

### 住民の行動

ラジオやテレビで正確な情報を収集。周りの様子にも注意！

#### 情報収集

落ち着いて避難の準備をしましょう。

#### 避難準備

自主的に避難する場合は、町役場に連絡してください。

#### 避難

#### 連絡・通報先

平生町役場（災害対策本部） 56-7111  
柳井地区広域消防本部 22-0040（緊急）

#### 避難準備

避難指示が発令される可能性がある場合、前もって避難の準備をしていただくために広報活動を行います。

#### 避難指示

降雨量などのデータを総合的に判断して、危険と思われる地域に対して、平生町が発令します。何が危険で、どこに避難すればよいかをお知らせします。

## 八海ため池ハザードマップ

### ハザードマップについて

八海ため池ハザードマップは、大雨等により、万が一ため池が決壊する恐れがある場合の備えとして、安全な避難活動に役立てるための情報を記載しています。



### 気象情報 ～雨が強く降りだしたら、注意しましょう～

気象予報	1時間雨量	発令基準
大雨注意報 洪水注意報	30mm以上	大雨・洪水による被害が予想され、雨量が左のいずれかになると予想される場合や、土の中にたまった雨の量が一定以上になると予想される場合に発令されます。
大雨警報 洪水警報	50mm以上	
特別警報	-	「警報」の発表基準をはるかに超える数十年に一度の大災害が起ると予想される場合に発令されます。



1時間に10～20mm



1時間に20～30mm



1時間に30～50mm



1時間に50～80mm



1時間に80mm以上

### わが家の防災メモ ～家族で話し合って書き込みましょう～

わが家の避難場所：	非常持ち出し品チェックリスト				
家族の集合場所：	<input type="checkbox"/> 懐中電灯 ( <input type="checkbox"/> 電池 )				
緊急時の連絡先：	<input type="checkbox"/> 携帯ラジオ ( <input type="checkbox"/> 電池 )				
家族の氏名	生年月日	血液型	既往症	連絡先	<input type="checkbox"/> 飲料水
					<input type="checkbox"/> 非常食 ( <input type="checkbox"/> 缶切り等 )
					<input type="checkbox"/> 貴重品
					<input type="checkbox"/> 救急セット
					<input type="checkbox"/> 衣類 ( 雨カッパ・下着類 )
					<input type="checkbox"/> ろうそく ( <input type="checkbox"/> マッチ )

### ため池ハザードマップに関する問い合わせ先

平生町役場 建設課 平生町大字平生町210-1

TEL 0820-56-7118